



[Ga verder >](#)

Meerjarenstrategie

2025–2028

Inhoudsopgave

Verantwoording
Voorwoord

Ontwikkelingen in de samenleving

Evaluatie: succesfactoren en uitdagingen

Resultaten en succesfactoren
Geleerde lessen en uitdagingen
#Gelderland2071; inzichten voor lange termijn
Prioriteiten van onze leden

Onze profilering, rollen en strategie

Theory of change: hoe wij impact maken

Financieel perspectief



Onze thema's en prioriteiten 2025-2028

Biodiversiteit, natuur en landschap
Landbouw en voedsel
Energie en klimaat
Gezonde leefomgeving
Communicatie en participatie

De organisatie

Meerjarenbegroting 2024-2026

Colofon
Bijlage - Resultaten Meerjarenstrategie 2020-2024, een selectie

Onze missie

Wij staan voor een provincie met een aantrekkelijk landschap, een rijke biodiversiteit en een gezonde leefomgeving voor mens, plant en dier. Voor nu en voor generaties na ons. Onze provincie is energieneutraal en circulair. Inwoners zijn actief betrokken bij hun leefomgeving. We kunnen genieten van een mooi, vitaal en gezond Gelderland.



Verantwoording

Onze Meerjarenstrategie 2025–2028 is het resultaat van vele gesprekken die zijn gevoerd en bijdragen die zijn geleverd:

- Wij vroegen onze professionele relaties aan te geven hoe wij meerwaarde bieden: 109 brieven gaven hier antwoord op;
- Wij spraken met onze leden tijdens het toekomstcafé in november 2023 over belemmeringen en kansen, over prioriteiten en over hun dromen voor 2028;
- We hebben met ons team verkend welke uitdagingen op ons af komen;
- Wij hebben binnen het team gekeken welke lessen we kunnen leren uit successen en minder geslaagde acties van de afgelopen vier jaar;
- We bezochten tien fracties in Provinciale Staten, om te horen welke prioriteiten de politiek heeft voor Gelderland, welke aanpak nodig is om de afgesproken doelen te behalen en hoe wij daaraan kunnen bijdragen;
- We hebben met het team een werksessie over participatie gehouden;
- Teamleden hebben het voorwerk verricht voor de thematische uitwerking;
- We hebben een enquête gehouden onder de leden, zodat we breed konden ophalen welke prioriteiten onze leden belangrijk vinden;
- De concept Meerjarenstrategie is besproken binnen team en bestuur.



Voorwoord

Met gemengde gevoelens presenteren we onze Meerjarenstrategie 2025–2028.

Eerzijds trots omdat we met deze strategie het net ophalen van geleerde lessen, succesverhalen, toekomstgesprekken en inbreng van heel veel partners en leden. We voelen het belang van ons werk en zien kansen voor impact voor natuur, landschap en leefomgeving in de komende jaren. We geloven in de combinatie van deskundige inbreng voor provinciaal en regionaal beleid en het faciliteren van lokale initiatieven.

Anderzijds moeten we bijkomen van het recente besluit om de provinciale basissubsidie met 56% te korten. Een meer projectmatige organisatie van ons werk met bijbehorende acquisitie is in de toekomst zeker mogelijk, maar vergt een heroriëntatie van ons werk die tijd nodig heeft.

Er is dan ook geen sprake van doorgaan op de oude weg. Deze Meerjarenstrategie moet daarom gezien worden als een inspirerend en richtinggevend document, maar zeker ook als een levend document dat periodiek herijkt zal moeten worden.

Petra Souwerbren, directeur
Margreet van Gastel, voorzitter

A photograph of two cyclists riding away on a gravel path. The cyclist on the left is wearing a bright orange rain poncho and has a large green and blue pannier bag on their bike. The cyclist on the right is wearing a grey hoodie and has a large red pannier bag on their bike. The path is flanked by tall grass and wildflowers. In the background, there is a body of water, a line of trees, and a clear blue sky.

Ontwikkelingen in de samenleving

Ontwikkelingen in de samenleving

Toekomstbeeld

We zien dat kortetermijndenken in politiek en publieke opinie vaak leidend is. Daardoor leggen waarden die op langere termijn en voor ons allemaal van belang zijn (zoals klimaat, biodiversiteit, leefbaarheid) het niet zelden af tegen ruimte om te ondernemen op de korte termijn. Opgaven voor klimaat en biodiversiteit worden door een deel van de bevolking niet of minder onderkend, omdat de gevolgen niet direct voel-

baar zijn. Dat vergt aandacht voor de wijze van communiceren.

Wij voelen het als onze taak om onvermoeibaar te laten zien dat een gezonde bodem, vitale natuur, rijke biodiversiteit en voldoende schoon water juist de basis zijn van een toekomstbestendige economie en een gezonde leefomgeving. Zoals uit ons programma rond ons vijftigjarig bestaan – onder de naam #Gelderland2071 – naar voren kwam, is daarin niet alleen feitelijke

kennis(overdracht) belangrijk, maar spelen ook gedragspsychologische factoren een rol. Duurzaam gedrag moet aantrekkelijk en eenvoudig worden gemaakt.

Overheid en maatschappelijke beweging

De politiek is veranderlijk, meer dan ooit tevoren. Grote dossiers zijn in de afgelopen periode niet tot een goede oplossing gekomen. Het vertrouwen van de samenleving in de overheid is laag; de samenleving heeft behoefte aan duidelijkheid, een stip op de horizon en een standvastige overheid die het collectieve belang dient. Verschillende milieuorganisaties werken ieder vanuit een eigen rol complementair aan duurzaam beleid, concrete uitvoering en vergroten van draagvlak. Het voeren van acties, het voeren van rechtszaken, het beïnvloeden van beleid of het betrekken van inwoners – het is allemaal nodig. Het toekomstbeeld kiezen we ook zelf. Er zit positieve energie in burgerinitiatieven, natuurinclusieve landbouw, ondernemers die hun nek uitsteken. Verandering komt niet in de laatste plaats van diegenen die creatief, samen en vóór een gewenste toekomst aan de slag gaan. Het begrip 'brede welvaart' biedt hierbij aanknopingspunten om resultaten niet (alleen) in





“Vanuit dialoog, oog voor verschillende belangen en het begrijpen van elkaars taal, komen oplossingen in zicht.”

financiële zin te formuleren, maar ook in bijvoorbeeld opbrengsten voor natuurherstel, een groene en gezonde leefomgeving en sociale cohesie. Op die energie kunnen wij helpen een verschil te maken. ‘Bottom-up’ werken aan duurzame initiatieven geeft bovendien positieve energie aan ons werk.

Bruggen slaan

Staan landbouw en natuur meer tegenover elkaar dan vier jaar geleden? Is het verschil tussen stad en platteland toegenomen? Dat

is de vraag. Tegenstellingen worden vaak zeer benadrukt, terwijl de diversiteit tussen burgers, boeren en bedrijven onderling minder in beeld komt. Net als de vele contacten die er zijn – mede dankzij onze rol – tussen sectoren, boeren en burgers, stad en land, landbouw en natuur. Vanuit dialoog, oog voor verschillende belangen en het begrijpen van elkaars taal komen oplossingen in zicht. Daarmee zijn we meestal geen voorpaginanieuws, maar leggen we wel een basis voor een toekomstbestendig Gelderland.

Schaarse ruimte

Gelderland wordt niet groter. Maar het aantal inwoners neemt toe, er moeten veel woningen bijkomen en de benodigde ruimte voor recreatie neemt toe. De landbouw heeft grond nodig om te extensiveren en we zoeken locaties voor duurzame energie. Voor herstel van natuur zijn maatregelen nodig en er is ruimte nodig om water vast te houden. Dat past niet allemaal naast elkaar. Er ligt een grote uitdaging om de ruimte voor meerdere functies tegelijk te gebruiken. Vanwege de schaarse ruimte is

herstructurering van bestaand stedelijk gebied aan de orde. Vanuit het besef dat niet alles meer kan, is het ook noodzakelijk om keuzes te maken.

Water, cruciaal voor nu en later

Als iets in de laatste jaren duidelijk is geworden, is het dat beschikbaarheid van water niet vanzelfsprekend is. Dankzij het veelvuldig uitdragen van deze boodschap, geholpen door opeenvolgende droge zomers, is er draagvlak voor droogtebestrijding. Maar hoe water en bodem in gebieden sturend moeten zijn, dat is nog niet zo duidelijk. Wij leggen de verbinding met het landschap, natuurherstel en perspectief voor de landbouw. Functies op de juiste plek en een integrale aanpak waar dat kan. We pleiten voor een robuuste benadering omdat klimaatverandering met toenemende weersextremen helaas een feit is waar we ons op moeten voorbereiden.

Landbouw en voedsel

Landbouw houdt onze grote belangstelling omdat de sector een relevant aandeel heeft in problemen met stikstof, water en bodem, en tegelijkertijd kan bijdragen aan het oplossen daarvan. Belangrijk voor transitie in de landbouw is dat in de keten 'eerlijke prijzen' ('*true price*' en '*true value*' worden ook wel gebruikt) worden gehanteerd, waarin maatschappelijke kosten meegenomen worden en boeren worden





beloond voor maatschappelijke diensten. Naast sturing vanuit de markt en vrijwillige inzet van de landbouwsector is ook regulering door de overheid nodig voor herstel van het ecosysteem. Natuurinclusieve landbouw is een beweging van onderop, met boeren, burgers en beleidsmakers die eigen initiatief nemen voor een duurzame toekomst. We werken zowel aan natuurinclusieve voedselproductie als aan bewuste consumenten en beloning in de keten.

Provinciale Staten

Een groot aantal nieuwe leden is na de verkiezingen in maart 2023 toegetreden tot Provinciale Staten. Wij hebben tien fracties gesproken over wat zij belangrijk vinden, en hoe zij de rol van onze organisatie zien. In die gesprekken gaven Statenleden aan dat zij onze rol belangrijk vinden om polarisatie tussen landbouw en natuur te verminderen. Ook onze bijdrage op kennis en inhoud werd genoemd, niet in de laatste plaats door nieuwe of relatief kleine fracties. Politici vroegen ons expliciet om het signaleren van natuur- en milieuaspecten bij Statenstukken, in de vorm van onze Statennieuwsbrief of een inspraakreactie. Als breed herkende opgave binnen de energietransitie kwam aan de orde het belang van energiebesparing en duurzame warmtevoorziening met publiek en/of coöperatief eigenaarschap of zeggenschap. Ook de werkwijze van de nieuwe Omgevingswet is een onderwerp waar de Staten graag met ons over van gedachten wisselen.

Ook mooi: 'Natuur en Milieu Gelderland is cruciaal voor het zorgvuldig opbouwen van gedragen en goede compromissen. Ik ben het er niet altijd mee eens, maar daar gaat het niet om. Er moeten goede besluiten worden voorbereid en gehandeld, anders komt er niets los. Daar draagt Natuur en Milieu Gelderland aan bij.'

Samenwerkingspartners

In juni 2023 ontvingen wij 109 brieven van professionele relaties waarin zij aangeven waarom onze rol voor hen van belang is. Veel partnerorganisaties hebben vooral waardering voor onze verbindende rol, integrale blik en het slaan van bruggen met inbreng van belangen voor natuur, biodiversiteit en klimaat. Ook het organiseren van samenwerking waardoor kennis en kunde efficiënt ingebracht kan worden, wordt gewaardeerd. Onze onafhankelijke en constructief-kritische positie is van toegevoegde waarde.

Het adviseren van lokale organisaties en ondersteunen van bewoners is niet alleen voor die groepen zelf van belang, maar ook voor overheden en bedrijven die lokale initiatieven ontwikkelen. En we zijn met onze kennis en ervaring een sparringpartner voor bedrijven en partners.

Evaluatie: succesfactoren en uitdagingen



Evaluatie: succesfactoren en uitdagingen

Resultaten en succesfactoren

Waar zijn we trots op? Best veel, want we hebben de afgelopen vier jaar mooie resultaten behaald. Zie [bijlage](#).

Uit evaluaties en feedback weten wij dat de volgende kenmerken van ons werk en onze organisatie hebben bijgedragen aan het behalen van succes.

Netwerk en samenwerking

- We kennen het netwerk en de stakeholders en verdiepen ons in de belangen van onze gesprekspartners;
- We investeren in samenwerking;
- We zoek actief naar gezamenlijke oplossingen, en zijn helder over (nog) onoverbrugbare verschillen;
- We investeren in een actieve lokale achterban.

Deskundigheid en ervaring

- We zorgen voor gedegen onderbouwing van standpunten: betrouwbaar en deskundig;
- We constateren signalen over planvorming in een vroeg stadium en agenderen de belangen van natuur en landschap;
- Onze kennis, samenwerking met lokale organisaties en ons professionele netwerk geven ons een invloedrijke stem in processen



op verschillende (overheids)niveaus;

- Dankzij het aanjagen, coalities bouwen en gebiedsgericht verbindings leggen is onze impact vaak indirect maar belangrijk.



Onze rol

- Onze grootste toegevoegde waarde is dat we een niche invullen die niet door anderen wordt opgepakt;
- We kiezen voor rollen die bij ons passen – we zijn oprecht, denken integraal en staan voor het belang van natuur, milieu en landschap, met name in gebiedsprocessen;
- We zorgen ervoor dat we de ruimte houden om te signaleren, te verbinden en belangen te behartigen.

Geleerde lessen en uitdagingen

Niet alles gaat altijd goed. We blijven leren en onderkennen ook de volgende uitdagingen:

Meer diversiteit

- Een groot deel van onze actieve achterban is op leeftijd. Dat is heel waardevol, want daar zit veel kennis en tijd. Maar onze achterban is daarmee ook vrij eenvormig. We hebben vooral rond het jubileum jonge mensen weten te betrekken. We zien dat we hen niet structureel kunnen binden, en willen daarom meer mogelijkheden creëren voor tijdelijke en thematische inzet;
- We bereiken geen inwoners met een migratieachtergrond. Dat willen we graag veranderen.

Externe omstandigheden

- We hebben te maken gehad met wisselende politieke opvattingen over duurzame energie, stikstof en natuur. Wij kunnen kennis en inspiratie uitdragen, maar door externe factoren niet altijd met de impact die we zouden wensen;
- Het grote aantal bestuurlijke trajecten (regionale energiestrategieën, gebiedsprocessen, gebiedsagenda's), maakt het voor ons lastig om overal op het juiste moment inbreng te leveren. Door het organiseren van een netwerk met vrijwilligers zoeken we hier een antwoord op.

Onze profilering

- Omdat we betrouwbaar en verbindend willen zijn, kiezen we niet voor polariserende opinies of bijdragen. We werken vanuit de inhoud en proberen daar breed (politiek) draagvlak voor te vinden. Een deel van onze achterban zou graag scherpere of stevigere profilering wensen. Wij kiezen voor de strategie waarmee we de meeste impact behalen;
- Belangenbehartiging passen we breed toe in de vorm van advisering, vooroverleg, inspraak of zienswijzen. Met meer activistische inzet zijn we terughoudend, omdat dit afbreuk kan doen aan de impact die we willen behalen in onze rol als samenwerkingspartner. Maar we sluiten signalerend optreden niet uit als er onomkeerbare schade voor natuur en leefomgeving dreigt;

- Het samenwerken in coalities maakt het soms lastig om onze eigen bijdragen en impact concreet te maken voor externen. We kunnen meer resultaten claimen en zichtbaar zijn met respect voor de samenwerking.

Interne zaken

- Er is veel verloop in het team geweest, waarmee ook kennis verdween. Voor nieuwe medewerkers werken we met een senior buddy. Het organiseren van intervisie geeft ruimte om dilemma's in het werk te bespreken. Toegankelijke dossiervorming is belangrijk;
- Ons werk is relatief complex en er is drukte wegens vragen van particulieren, publiciteit, politieke ontwikkelingen. Jonge en/of nieuwe medewerkers kunnen moeite hebben een zelfstandige rol te pakken. Dit vergt zo goed mogelijk afgebakende taken en goede begeleiding;
- Een fijn team helpt enorm. We zijn blij met de goede sfeer en collegialiteit. Samen successen vieren en op zijn tijd samen ontspannen;
- De digitalisering gaat snel. Website, software, communicatietools en CRM moeten blijvend worden doorontwikkeld. Landelijke samenwerking op dit vlak is ondersteunend.

En tenslotte

- Ook van activiteiten die niet of niet helemaal van de grond komen leren we. Om nieuwe

oplossingen te zoeken, moeten we onbekende paden inslaan. Risico's nemen is een noodzakelijk onderdeel van onze aanpak.

#Gelderland2071: inzichten voor lange termijn

Ons jubileum hebben we aangegrepen om debat aan te gaan over wezenlijke veranderingen voor de toekomst. Een toekomst voor Gelderland waarin we duurzaam omgaan met natuur en landschap.

Een belangrijk inzicht is dat afgelopen decennia veel is gewerkt aan technische kennis en innovatie. Desondanks zijn de opgaven voor klimaat en biodiversiteit ongekend groot. Dat lossen we niet alleen met technische innovatie op. Het vergt een omslag in ons denken en doen. Om dat te bereiken, kunnen inzichten uit de gedragspsychologie helpen: wanneer en waarom zijn mensen bereid en in staat om in beweging te komen? Wat is er nodig om voorbij de belangen van vandaag juist de belangen voor morgen te betrekken in duurzame keuzes?

Mensen overtuigen met een inhoudelijke boodschap is niet voldoende. Daarom willen we de verbinding zoeken met inwoners, bestuurders en

partners en het gesprek aan te gaan over waarden en belangen. Daarin zoeken we naar het verbinden van eigen belangen met collectieve belangen, zoals het vergroenen van de leefomgeving wat bijdraagt aan gezondheid, ruimte biedt voor spelen en bewegen en goed is voor de biodiversiteit. Interessant is ook het inzicht dat mensen die geregeld in de natuur verblijven, meer toekomstgerichte beslissingen nemen. Vergroening van de omgeving en toegang tot natuur is ook om die reden van belang.

Onze samenleving is niet 'maakbaar' met alleen top-down beleid. Kleine initiatieven vormen met elkaar de aanjager voor transities. Wij gaan ons meer richten op het ondersteunen van inwonersinitiatieven op onze thema's.

Prioriteiten van onze leden

Uit de enquête onder de leden komen aanbevelingen naar voren die goed passen in deze Meerjarenstrategie. Er blijkt breed draagvlak voor onze inzet ten behoeve van robuust systeemherstel, versterking van biodiversiteit en landschap, bevorderen duurzame landbouw en een gezonde leefomgeving. Onze aanpak middels het organiseren van samenwerking en belangenbehartiging wordt breed gedragen.



“Wij zijn in de eerste plaats deskundige woordvoerder voor natuur en milieu.”

Leden zien ons in de eerste plaats als woordvoerder van natuur en milieu, als deskundige partij en zien ons graag pro-actief opereren. Voor ondersteuning van lokale initiatieven vinden leden belangrijk dat wij opleiding en begeleiding bieden en dat we een expertpool organiseren voor het uitwisselen van in ons netwerk aanwezige kennis. Ons Geef om Gelderland-aanbod met webinars, excursies, lezingen en helpdesk wordt belangrijk gevonden als ondersteuning van de achterban.

Opmerkelijk is dat klimaat, energie en circulaire economie bij de leden veel lager scoren dan de ‘groene’ thema’s. De enquête biedt geen verklaring, maar we zien wel een parallel met een trend. Voedselproductie, natuur en landschap betreffen onze directe leefomgeving en staan daarom dichtbij. Klimaat is een abstracter onderwerp en de gevolgen ervaren we niet heel direct en op korte termijn. Klimaat is een onderwerp dat wel zeer leeft onder jongeren. Mogelijk is ook dat de rol die Natuur en Milieu Gelderland

voor deze thema’s speelt minder zichtbaar is en/of minder van toegevoegde waarde wordt gevonden. Energie en klimaat is wel opgenomen als thema in deze Meerjarenstrategie, omdat het tegengaan van klimaatverandering, aanpassing aan het veranderende klimaat en zuinig zijn met duurzame energie belangrijk zijn voor onze missie. Daarnaast voeren wij diverse projecten op dit thema uit, ook in onze landelijke samenwerking. Wij zien inzet voor biodiversiteit en klimaat als een gecombineerde opgave.



**Onze profilering, rollen
en strategie**

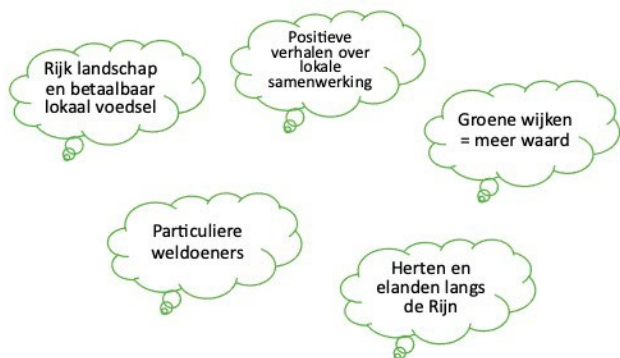
Onze profilering, rollen en strategie

Positionering

We profileren ons als constructieve partner die resultaatgericht werkt en deskundige inbreng levert. We zijn de woordvoerder van natuur en milieu in Gelderland.

Partners verklaren dat wij van meerwaarde zijn als betrouwbare en kritisch-constructieve partner die bouwt aan draagvlak voor een duurzaam Gelderland.

Dat doen we in onderstaande rollen. Daarin willen we nog meer zichtbaar zijn in de (gedrukte en sociale) media. De suggestie om strijdbaarheid te leggen in onze toon, in de betekenis van 'voelbare gedrevenheid' nemen we mee.



Enkele dromen van onze leden tijdens het toekomstcafé

Onze rollen

Organiseren van samenwerking

We nemen initiatief om partijen bijeen te brengen, vanuit de overtuiging dat je samen verder komt, ook al kun je alleen sneller. We interesseren ons voor verschillende belangen, omdat oplossingen gevonden moeten worden in een weging van belangen.

Belangen behartigen voor natuur en milieu

Wij geven stem aan natuur en milieu van Gelderland. Dat doen wij waar en wanneer nodig.

Agenderen, adviseren en aanjagen

We inspireren inwoners en professionals om natuurinclusief te denken en te doen in een gezonde leefomgeving. We adviseren over praktische mogelijkheden voor beleid en uitvoering.

Faciliteren van lokale initiatieven voor duurzame beweging

Beweging van onderop is in de samenleving van groot belang voor de maatschappelijke opgaven. Hier ontstaan innovatieve aanpak,

betrokkenheid en positieve energie. Wij willen deze beweging ondersteunen. We zorgen voor opleiding, kennisdeling en ondersteuning.

Kernwaarden

We zijn woordvoerder van natuur en milieu in Gelderland. Daarbij stellen wij de volgende kernwaarden centraal.

Pro-actief: we kijken vooruit, signaleren en agenderen

Deskundig: we onderbouwen onze mening, degelijk en genuanceerd

Betrouwbaar: leden en partners weten wat ze van ons kunnen verwachten

Constructief: we werken oplossingsgericht en werken graag samen met anderen

Deze kernwaarden geven richting aan de keuzes die we in ons werk maken en de manier waarop we werken.



Strategie

Relevant voor alle Gelderlanders

De thema's waar we ons mee bezig houden zijn relevant voor alle Gelderlanders: een gezonde leefomgeving, landschap, natuur, landbouw, luchtkwaliteit, wonen, mobiliteit en energie.

Onze naamsbekendheid is groot bij professionele partijen, maar niet zo groot bij de gemiddelde inwoner van Gelderland. Dat neemt niet weg dat onze ambities direct en indirect ten goede komen aan alle Gelderlanders.

Bouwen van beweging

De nieuwe Omgevingswet, groeiende vraag naar participatie, schaarse capaciteit in het team van de vereniging en de diversiteit aan kennis en kunde binnen onze vereniging vormen aanleiding om verder te bouwen aan een actief netwerk van professionals en lokale vrijwilligers. We kunnen elkaar versterken, we kunnen ondersteuning en deskundigheidsbevordering bieden voor lokale groepen en vrijwilligers en we kunnen samen effectief inbreng leveren voor ruimtelijke ontwikkelingen.

We hebben deskundige en actieve leden. Echter, we bereiken niet alle generaties inwoners. Om de belangen van alle generaties te kunnen meenemen en hen in staat te stellen mee te denken over (de toekomst van) hun eigen leef-

omgeving, zullen we vaker inzetten op thematisch en in tijd afgebakende contacten.

Samenwerking met ondernemers willen we op onze thema's blijven organiseren en waar mogelijk uitbouwen. Op het gebied van landbouw en voedsel werken we veel met ondernemers, en ook voor duurzame energie zijn er actieve werkrelaties.

Onze prioriteiten

Versterking van natuur, biodiversiteit en landschap en een gezonde leefomgeving staan onverminderd centraal. Aandacht voor toekomstbestendige landbouw, klimaat, energietransitie en duurzaam voedsel zijn daarvoor belangrijk.

We werken vanuit een ecosysteembenadering: natuurinclusiviteit is onze norm voor landbouw, stedelijke opgaven en economie. We kijken hoe functies kunnen bijdragen aan biodiversiteit.

We leveren een actieve bijdrage voor robuust systeemherstel in de planvorming en uitvoering voor het landelijk gebied (Vitaal Landelijk Gebied Gelderland en regio-arrangementen). Voor een succesvol natuur- en landschapsherstel is deze samenhangende aanpak hard nodig.

Diversiteit en innovatie zijn belangrijk: zowel voor natuur en landschap, als voor grondgebruik,



landbouwbedrijven, afzetkanalen en burgerparticipatie. We kiezen niet voor één oplossing, maar ondersteunen lokale voedselinitiatieven, stadslandbouw, voedselbossen, gangbare boeren die natuurinclusieve stappen zetten en biologische boeren die innoveren. De vele stappen maken samen een beweging naar een duurzaam Gelderland.

Om voor onze missie inhoudelijke resultaten te behalen, betrekken we nadrukkelijk ook de vraag hoe wij kunnen bijdragen aan duurzame gedragsverandering bij mensen.

Veranderen is niet alleen een kwestie van voorlichten en kennis delen. Mensen moeten ook mee kunnen en willen doen, zoals in de energietransitie en op weg naar natuurinclusieve landbouw. Brede welvaart vormt voor ons een kader ('planet, people en prosperity').



**Theory of change:
hoe wij impact maken**

Theory of change: hoe wij impact maken

Natuurinclusief is voor ons: met respect voor en herstel van bodem, water, lucht, biodiversiteit, landschap en klimaat.



Activiteiten

- Kennisdeling in webinars, cursussen, trainingen, toolboxes
- Advisering van professionals, politiek en inwoners
- Organiseren van coalities gericht op natuurinclusieve uitvoering in praktijk
- Uitvoeringsgerichte projecten ontwikkelen
- Faciliteren van lokale initiatieven
- Organiseren van participatie in gebiedsprocessen
- Pro-actief en reactief input geven op beleidsvoorstellen en ruimtelijke ontwikkelingen, gericht op vitale natuur, gezonde leefomgeving, duurzame energie, klimaatbewustzijn en natuurinclusieve voedselproductie

Outputs

- Meer kennis over natuurinclusiviteit bij inwoners, ambtenaren, politici en ondernemers
- Betrokkenheid en initiatief bij lokale inwoners voor een gezonde leefomgeving
- Actieve participatie van deskundige burgers
- Coalities die samenwerken aan uitvoering van natuur-inclusief ondernemen
- Onze speerpunten zijn opgenomen in (ruimtelijk) beleid en gebiedsplannen

Effecten

- Natuurinclusiviteit wordt toegepast in beleidsprocessen
- Gebiedsplannen en ruimtelijke ontwikkelingen die een positieve bijdrage leveren aan natuur en landschap
- Lokale initiatieven die zichtbaar bij dragen aan een gezonde leefomgeving
- Duurzame projecten met draagvlak
- Resultaten uit projecten voor energiebesparing en natuurinclusieve energieprojecten
- Gebiedsprogramma's met herstel van natuur en watersysteem
- Voortgaande groei van natuurinclusieve landbouw en voedselketen
- Zuinig ruimtegebruik

Hogere effecten (impact)

- Een gezonde leefomgeving voor alle Gelderlanders, met actief betrokken inwoners
- Herstel van biodiversiteit in zowel stedelijk en landelijk gebied
- Gelderland is op schema om de klimaat- en natuurdoelen voor 2030, 2035 en 2050 te halen
- Gelderland is op schema om de KRW-doelen voor 2027 te halen.

Financieel perspectief



Financieel perspectief

Onze baten zijn gespreid over subsidies, contributies en donaties, opdrachten, samenwerking met de Natuur en Milieufederaties en een bijdrage van de Postcodeloterij.

Nu de basissubsidie vanuit provincie Gelderland meer dan gehalveerd is, is er noodzaak om naar verhouding meer baten te genereren uit fondsen, projectsubsidie of andere nieuwe geldstromen. Minder basissubsidie betekent dat er minder ruimte zal zijn voor beleidsadvisering, en dat we verder doorgroeien naar projectmatig werken met een concrete output.

De jaaromzet van Natuur en Milieu Gelderland is met ongeveer 66 % toegenomen sinds 2018 (2018 ca € 750.000,- en 2023 € 1.250.000,-). Deze groei is voor een deel toe te schrijven aan onze inzet voor het Platform Natuurinclusieve landbouw Gelderland. Dit programma is meerjarig en loopt af juli 2024. Er is een verlenging van 2 jaar in aanvraag. Ook als de verlenging wordt toegekend zal de subsidiebijdrage voor dit programma jaarlijks afnemen omdat projecten tot afronding komen.

Gezien het inhoudelijke belang van opgaven in

het landelijk gebied, willen wij financiële middelen verwerven in het kader van het VLGG. De gesprekken hierover zijn gaande; wij hebben een aanbieding gedaan aan provincie Gelderland. De provincie ziet mogelijkheden voor ons in aanbestedingen (in concurrentie) maar vanwege de onzekerheid over het Transitiefonds en de politieke koers voor het NPLG bij het Rijk begin 2024, is het perspectief nog onzeker.

Meer dan voorheen zetten we in op projectontwikkeling en -acquisitie om aan onze missie bij te dragen. De aandacht daarvoor is binnen het team vergroot. Naast bovenstaande grote programma's ontwikkelen we projecten voor o.a. energiebesparing en voorkomen energiearmoede, gezonde leefomgeving, duurzame

voedselketens en participatie in Omgevingsbeleid. We zullen nieuwe fondsen verkennen naast projectfinanciering door overheden. Ook bespreken we met onze landelijke koepel projectmatige samenwerking voor relaties met private fondsen.

De baten uit donaties kunnen in de toekomst wellicht toenemen; we zullen actief aandacht vestigen op de mogelijkheid om bij te dragen via periodiek schenken, legaten of nalatenschap.

De verandering naar meer projectmatig werken vergt enige tijd. De vereniging moet rekening houden met een lagere jaaromzet in de komende jaren.





Onze thema's:

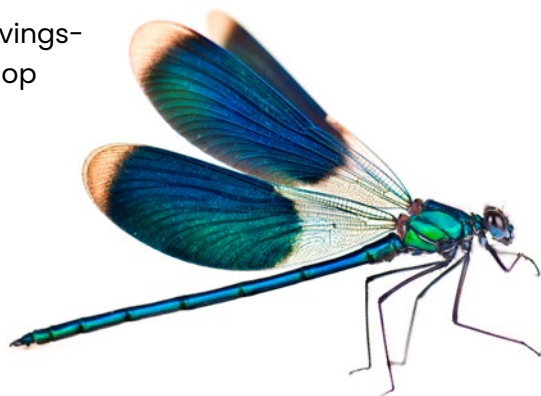
1. Biodiversiteit, natuur en landschap

1. Biodiversiteit, natuur en landschap

In 2035 is de biodiversiteit hersteld en zijn natuurrijke landschappen ontwikkeld. De natuur is veerkrachtig dankzij voldoende areaal, goede verbindingen en gunstige abiotische omstandigheden. Er is een basiskwaliteit natuur in Gelderland en voor beschermde soorten en habitats zijn herstelmaatregelen uitgevoerd. Buiten natuurgebieden is er een fijnmazig netwerk met ecologisch beheerde bermen en sloten en landschapselementen (nieuw of hersteld). Bosuitbreiding is gerealiseerd, vooral als stedelijke uitloopgebieden, beekdalen en ter versterking van oude bosgroeiplaatsen. Populaties van akker- en weidevogels hebben zich hersteld. Natuurinclusief ondernemen is de norm. Water en bodem zijn daadwerkelijk sturend voor ruimtelijke ontwikkelingen. Het ruimtebeslag voor stedelijke functies blijft beperkt en is natuurinclusief, mede dankzij herstructurering van verouderde wijken en bedrijventerreinen. Overheden sturen daar op in het omgevingsbeleid. Rijk en provincie sturen effectief op minder uitstoot van stikstof.

Doelen 2025–2028

- In 2028 werken (gebieds)partijen samen aan een integrale aanpak voor natuurherstel, een fraai landschap, schoon en voldoende water en duurzame landbouw.
- In 2028 is het uitbreidingsdoel voor bos voor 2030 concreet in zicht.
- In 2028 zijn bestaande landschapselementen versterkt en nieuwe aangelegd, met accent op overgangsgebieden en beekdalen.
- Er is een uitvoeringsprogramma gaande voor de aanpak van droogte in de Achterhoek en hydrologisch systeemherstel.
- Grondwateronttrekking neemt af en alternatieven t.b.v. drinkwatervoorziening komen in uitvoering.
- Gelderse gemeenten nemen verbetering van de kwaliteit van landschap en herstel van biodiversiteit doeltreffend op in hun (omgevings-) beleid en uitvoeringsprogramma's.



Onze inzet/ beoogde impact

- Actieve rol in VLGG zodat natuur, landschap en milieu voldoende en evenwichtig in het beleid en de plannen zit.
- Opleiden en informeren van een brede achterban, gericht op inbreng voor lokale initiatieven met bescherming en ontwikkeling van natuur en landschap.
- Agenderen van een concrete aanpak van verbetering waterkwaliteit en water en bodem sturend, vooral buiten het Gelders Natuurnetwerk.
- Samenwerken in gebiedsprocessen, waarin we een integrale visie op de aanpak centraal stellen, inclusief maatregelen voor stikstof, klimaat en biodiversiteit.
- Proactief inbreng leveren voor omgevingsbeleid en -plannen gericht op landschapsversterking, stedelijke transformaties en verbetering van biodiversiteit.
- We zetten zuinig en natuurinclusief ruimtegebruik op de agenda.
- We stimuleren recreatieontwikkeling die bijdraagt aan gebieden waar landschap, natuur en recreatie in combinatie versterkt worden en zorgt voor het ontzien van verstoringgevoelige natuur.

A brown and white cow is shown in profile, eating from a tree branch. The cow has a yellow tag on its ear and is wearing a brown halter. The background is a lush green field with trees and a fence. The lighting is bright, suggesting a sunny day.

Onze thema's:

2. Landbouw en voedsel

2. Landbouw en voedsel

Ambitie 2035

In 2035 resulteert de ontwikkeling van natuurinclusieve landbouw in goede bijdragen aan natuurherstel, rijke biodiversiteit, waterkwaliteit, klimaatverandering en perspectief voor toekomstbestendige landbouw.

Voedselproductie is circulair en natuurinclusief. Hierdoor is de kwaliteit van water, bodem en lucht goed. Streekeigen landschappen zijn versterkt. Boeren worden beloond voor hun inspanningen. De voedselketen produceert regionale en duurzame producten en brengt verspilling terug. Consumenten en burgers waarderen agrarisch ondernemers om hun rol in de voedselvoorziening en hun inzet om dit met duurzame teeltsystemen te realiseren.

Doelen 2025–2028

- In gebiedsprocessen krijgt natuurinclusieve landbouw vorm.
- 50% van de agrarische grondgebruikers in Gelderland is actief met onderdelen van natuurinclusieve landbouw.
- De Gelderse Biodiversiteitsmonitor wordt toegepast in Gelderland en leidt tot het stapelen van beloningen door natuurinclusieve boeren.
- Vijf gemeenten hebben een voedselstrategie/(stads)landbouwbeleid

ontwikkeld in samenwerking met Natuur en Milieu Gelderland.

- Het aantal lokale ketens en lokale voedselnetwerken groeit ten opzichte van 2024.
- Het aandeel plantaardige eiwitten in productie en consumptie groeit naar 60% en meer.

Onze inzet:

Duurzame voedselketens vragen inzet in alle schakels van de keten. Wij richten ons op de schakels waar we impact kunnen maken. We zien een groeiende groep boeren die zich bezighoudt met natuurinclusieve landbouw. Deze transitie kost tijd; wij zetten ons ook komende jaren in om de beweging met innovatie, kennisdeling en samenwerking verder te stimuleren via het Platform Natuurinclusieve Landbouw. Tegelijkertijd ondersteunen we de beweging van onderop waar boeren en burgers samen vorm geven aan voedselproductie. Daarin voelen burgers zich verbonden met het landschap en versterken van biodiversiteit binnen een gezond en houdbaar voedselnetwerk.

- We coördineren het Platform Natuurinclusieve landbouw, waar we praktijkgerichte innovatie en kennisdeling programmeren en vele partijen bij elkaar brengen. We inspireren een groeiende groep boeren om mee te doen.

- We bevorderen de inzet van de Gelderse Biodiversiteitsmonitor voor enerzijds het stapelen van beloningen en anderzijds betrokkenheid van boeren in gebiedsprocessen.
- We inspireren en ondersteunen regionale voedselinitiatieven, en verbinden boeren en burgers in de ontwikkeling van natuurinclusieve landbouw, plantaardige eiwitbronnen en groei van de korte keten.
- We bouwen aan boer-buur projecten in Gelderland als onderdeel van het landelijke project Boer & Buur met Natuur. Met dit project werken we aan een landelijke beweging van burger-boer initiatieven en het versterken van de biodiversiteit.
- We pleiten voor ontwikkeling van natuurinclusieve landbouw in gebiedsprocessen.
- We brengen de belangen van natuur en milieu in voor provinciaal beleid, zoals herziening van de kadernota Agrifood.
- Eerlijke beprijzing ligt buiten onze directe invloed, maar we helpen de maatschappelijke druk op overheden en grote ondernemingen op te bouwen door hier aandacht voor te vragen.



Onze thema's:

3. Energie en klimaat

3. Energie en klimaat

Ambitie 2030

De Gelderse inzet is een reductie van 55% van de CO₂-uitstoot in 2030. Daarvoor zijn er in 2030 ruimschoots opwekprojecten met lokaal eigenaarschap en participatie gerealiseerd. Opwekprojecten met zon en wind vullen elkaar aan voor betere benutting van het netwerk. Locaties voor opwek van duurzame energie dragen bij aan landschapsversterking en herstel van biodiversiteit. Energiebesparing is noodzakelijk om de doelen te kunnen behalen. Einddoel voor de gebouwde omgeving is van fossiel gas af te gaan. Een belangrijke tussenstap is het vergaand terugbrengen van energieverbruik in woningen en bedrijfspanden. Grondstoffen-, energiegebruik en verspilling nemen af dankzij circulair innoveren. Zo werken we aan een klimaatneutrale provincie in 2050, waarbij de kwaliteit van onze leefomgeving en de rijkdom aan natuur en landschap behouden blijven.

Doelen 2025–2028

- Alle gemeenten in Gelderland geven invulling aan natuurinclusieve energie-opwek.
- Energieverbruik in woningen is substantieel verlaagd, met name ook in buurten waar sociale, economische en culturele omstandigheden in de weg staan voor verduurzaming.

- Er komen 2 energietuinen in ontwikkeling, als inspiratie voor ambitieus ontwerp met zon, wind en landschapsversterking.
- Er is groeiende aandacht voor het repareren en delen van spullen en tegengaan van verspilling, dankzij meer kennis bij inwoners en een infrastructuur voor reparatie.

Onze inzet

- Uitvoeren Gelders aandeel van de landelijke Participatiecoalitie, gericht op vergroten van draagvlak, zeggenschap en eigenaarschap in de energietransitie. Tevens motiveren van burgers voor energiebesparing, in de gebouwde omgeving en anderszins. En versnellen van realisatieprojecten.
- Brug slaan tussen belangen van de energietransitie en die van natuur en landschap, gericht op positieve bijdragen aan landschap en biodiversiteit.
- Aanjagen en adviseren ontwikkeling van enkele energietuinen als inspiratieprojecten.
- We hebben afgelopen jaren geïnvesteerd in projectontwikkeling voor een circulaire samenleving. De capaciteit om hier verder in te investeren is er bij aanvang van deze strategie niet. Waar mogelijk benutten we kansen om projecten uit te voeren, specifiek voor het achterge-

bleven 'Repair' uit de R-ladder (Rethink, Refuse, Reduce, Reuse, Repair, Recycle).

Onze thema's:

4. Gezonde leefomgeving



4. Gezonde leefomgeving

Ambitie 2035

“Iedereen heeft recht op een gezonde leefomgeving. Dat wil zeggen: een omgeving waar de druk op de gezondheid zo laag mogelijk is en die uitnodigt tot een gezonde leefstijl,” vermeldt het bestuursakkoord Provincie Gelderland). Een gezonde leefomgeving is geborgd dankzij een klimaatadaptieve inrichting, met voldoende groen in de wijk en herstel van landschap. De luchtkwaliteit voldoet aan de WHO-normen¹. Inrichting van het stedelijk gebied ondersteunt onze gezondheid door uit te nodigen tot bewegen en spelen en tot sociale contacten dankzij ontmoeting.

Duisternis is als kwaliteit ten behoeve van de gezondheid van mens en natuur verankerd in de visie voor de Veluwe en komt tot uitvoering in projecten met gemeenten, ondernemers en grondeigenaren.

Er komt steeds meer aandacht voor stilte in omgevingsbeleid als waarde voor mens en natuur. Inwoners en bewonersinitiatieven zijn actief betrokken bij en voelen zij zich verantwoordelijk voor hun eigen leefomgeving. Natuur en Milieu Gelderland helpt hen om deze rol daadwerkelijk te kunnen vervullen. Wij voorzien hen van kennis, brengen hen samen, zorgen voor kennisdeling, werken met hen in de uitvoering van projecten

en benutten hun kennis bij het ontwikkelen van beleidsadviezen en projecten.

Doelen 2025-2028

- In minimaal 10 gemeenten zijn inwoners en lokale groepen actief betrokken bij lokale omgevingsvisies en gebiedsplannen.
- Donkerte op de Veluwe is onderdeel van visie en aanpak van Veluwse gemeenten en ondernemers.
- Behoud van landschappelijke samenhang, schone lucht en rust (terugdringen geluids- overlast) in ruimtelijke ontwikkelingen, in het bijzonder van infrastructuur en luchtvaart.
- Luchtkwaliteit is verbeterd en in meerdere gemeenten zijn inwoners actief voor schone lucht.
- In diverse gemeenten zijn inwoners actief betrokken bij ‘citizen science’: zij monitoren kwaliteit van de leefomgeving en dragen bij aan verbetering daarvan.

Onze inzet

- We bouwen verder aan een netwerk van actieve inwoners die betrokken zijn en zorg dragen voor hun leefomgeving, met prioriteit voor gemeenten en gebieden waar de opgave het grootst is.
- Natuur en Milieu Gelderland ondersteunt be-

wonersinitiatieven en verbindt hen met elkaar om kennis en ervaring uit te wisselen en inspiratie op te doen.

- Natuur en Milieu Gelderland biedt met de Geef om Gelderland-agenda een inspirerend aanbod van activiteiten voor leden en niet-leden om kennis op te doen, te delen en elkaar te ontmoeten. Ook bieden we een online helpdesk voor inwoners en bewonersgroepen.
- Participatie van onze achterban wordt onderdeel van de voorbereiding en uitvoering van ons werk.

1. www.rivm.nl/ggd-richtlijn-medische-milieukunde-luchtkwaliteit-en-gezondheid/gezondheidseffecten-luchtverontreiniging/context-gezondheidseffecten-luchtverontreiniging

Communicatie en participatie



Communicatie en participatie

Werken op het raakvlak van diverse doelgroepen en sectoren, dat is onze toegevoegde waarde en daarmee versterken wij onze positionering.

Doelgroepen

Leden en lidorganisaties

We communiceren vaker specifiek gericht op lidorganisaties en leden, met een duidelijk aanbod én gericht op actieve samenwerking. We faciliteren contacten tussen leden en lidorganisaties onderling, om van elkaar te leren en elkaar te inspireren.

We werken meer samen met leden en vrijwilligers aan onze missie en richten onze communicatie daarop in.

Om de band met onze leden te versterken organiseren we activiteiten en ontmoetingen die exclusief voor leden zijn, naast activiteiten die open staan voor deelname door alle belangstellenden.

Inwoners

In onze strategie richten we ons bewust tot verschillende doelgroepen uit meerdere leeftijdscategorieën en maatschappelijke groepen. We willen met concrete activiteiten gedurende een korte termijn op onze thema's de actieve betrokkenheid van inwoners met beperkte tijd mogelijk maken.

Professionals

Professionals (overheden, organisaties, bedrijven) zijn onze partner in diverse samenwerkingsverbanden en zijn doelgroep voor het delen van kennis over natuurinclusief ontwikkelen. We bereiken hen via gerichte communicatie en zetten actief in op toegankelijke inhoudelijke dossiers op onze website en kennisdeling via social media en mailings.

Politiek

We blijven onze PS-nieuwsbrief uitgeven. Deze wordt door diverse fracties goed gewaardeerd. Daarnaast leveren we inbreng over natuur en milieu voor de politieke agenda waaronder het inspreken in vergaderingen.

We leveren rond verkiezingen inbreng voor natuur, landschap en milieu, en maken vooraf een afweging tussen inzet en verwachte impact.

Middelen

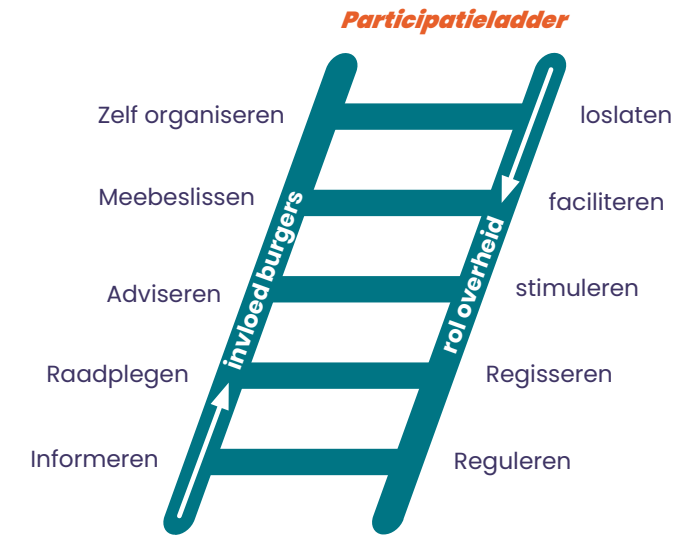
De tweewekelijkse nieuwsbrief, ons jaarbericht en de website zijn belangrijk voor het delen van informatie en worden goed gelezen en gebruikt.

We willen onze zichtbaarheid op social media vergroten, in eerste instantie op Instagram en X, zonedig meebewegend met de ontwikkeling in kanalen en bereik. Op LinkedIn werken we aan voortzetting van de groei van ons bereik.

Participatie

Er zijn grote verschillen tussen inwoners in de mate waarin zij zich betrokken voelen bij natuur, milieu en klimaat. De een is intrinsiek gemotiveerd en ontmoet mensen die dat ook zijn, de ander is teleurgesteld in de overheid, ziet de relevantie van opgaven niet of ondervindt belemmeringen om een eigen bijdrage te leveren. Wij kunnen niet al deze groepen bereiken. Wel zetten we ook in op inwoners die we nu minder bereiken omdat ze beperkt tijd of toegang tot informatie hebben.

Wij vinden actieve betrokkenheid van inwoners belangrijk, en willen daaraan bijdragen. De vorm waarin wij dat doen kan, afhankelijk van thema en doelgroep, heel verschillend zijn. In een buurt aan warmtetransitie werken vraagt iets heel anders van participatie (en dus van ons) dan met een groep geïnteresseerde burgers aan voedselinitiatieven werken. Het faciliteren van onze achterban met kennis, scholing en ondersteuning helpt hen om te kunnen adviseren, mee te werken aan gebiedsplannen of zelf initiatief te nemen.



A large flock of birds, possibly geese or swans, is captured in flight across a misty, golden-hued landscape. The birds are silhouetted against a bright, hazy sky, creating a sense of movement and direction. Below them, a calm body of water reflects the warm light, surrounded by trees and reeds in autumnal tones. The overall atmosphere is serene and evocative.

De organisatie

De organisatie

Natuur en Milieu Gelderland is sinds 2014 een vereniging. Onze leden zijn lokale verenigingen en stichtingen en particuliere leden.

De landelijke trend is dat mensen zich minder langdurig aan een vereniging binden en dat de vrijwillige achterban van groene organisaties gemiddeld ouder is dan 65 jaar. Grote en dure wervingscampagnes behoren niet tot onze mogelijkheden. Desondanks willen wij ons ledenbestand tenminste licht laten groeien, voor zowel particuliere leden als lidorganisaties. Met het Activiteitenfonds voor lokale duurzame initiatieven willen we een kleine extra impuls geven aan lokale initiatieven. In onze communicatie zetten we in op het bereiken en activeren van een grote en meer diverse groep Gelderlanders (al dan niet lid van onze vereniging).

Het bestuur wordt benoemd door de Algemene Ledenvergadering en bestaat uit vertegenwoordigers vanuit de lidorganisaties en particuliere leden.

Het professionele bureau bestaat uit een relatief klein team van medewerkers. Daarnaast hebben we een flexibele schil van betaalde en onbetaalde medewerkers. We willen structureel plaats

bieden aan stagiaires die een bijdrage leveren aan onze programma's en ons voorzien van frisse onbevangen inzichten. We willen meer met vrijwillige medewerkers werken. Enerzijds omdat we resultaat verwachten van een goede samenwerking met lokale leden; leden geven aan dat zij hier kansen zien. Anderzijds omdat het professionele team op korte termijn met enige krimp te maken zal hebben.

Het team is afgelopen jaren aanzienlijk vernieuwd. Het begeleiden van nieuwe medewerkers is daarom extra belangrijk. We bieden intervisie aan, en geven nieuwe medewerkers een 'buddy'. Daarnaast moet het werken in thematische of projectteams structuur bieden en de ruimte om van elkaar te leren.

Vanwege de financiële perspectieven moeten we de slag maken naar meer projectmatig werken en acquireren. Dit is een ontwikkelingstraject dat specifieke vaardigheden en gerichtheid van de teamleden vraagt. We ontwikkelen voor al onze thema's initiatieven die bijdragen aan onze missie en die we projectmatig kunnen uitwerken met kans op externe financiering. Er is een acquisitieteam van start gegaan. Slagvaardig en effectief willen we zijn. We imple-

menteren de inzichten uit de training Sturen op impact en nemen actief deel aan de deskundigheidsbevordering die de NMF Academy organiseert. We zullen specifiek verder professionaliseren op het gebied van planmatig werken en acquisitie. We gaan door met intervisiegroepen.

We werken samen zodat we meer impact hebben en praktisch zijn in het delen van kennis. Landelijk doen we dat in de koepel van twaalf Natuur en Milieufederaties; provinciaal met onze natuur- en landschapspartners en in thematische coalities; en lokaal met onze achterban en pool van deskundige vrijwilligers.

We zijn actief op thema's die onlosmakelijk samenhangen met onze missie voor natuur en milieu in Gelderland. Binnen deze thema's stellen wij prioriteiten en kiezen wij rollen waar we een meerwaarde hebben. Zie daarvoor onze strategie en onze thema's.

The image shows several cross-sections of tree trunks. The most prominent feature is the concentric growth rings, which vary in width and color, ranging from light tan to dark brown. The rings are clearly visible, especially in the larger, more central sections. The text 'Meerjarenbegroting' is overlaid in white, bold font on the left side of the image.

Meerjarenbegroting

Meerjarenbegroting

Vanwege de korting op de basissubsidie van de provincie en de daaruit voortvloeiende opgave voor het acquireren van alternatieve baten, zijn er onzekerheden. Onderstaand presenteren we een raming voor 2024 – 2026.

We hebben in de ramingen voor 2024, 2025 en 2026 de volgende uitgangspunten gehanteerd. De subsidiekorting van 56 % is verwerkt. We gaan uit van verlenging van Platform Natuur-inclusieve landbouw met 2 jaar en van toekenning van budget voor de Participatiecoalitie in 2025.

We behouden onze formatie voor inhoudelijk werk, we investeren op projectenwerk en we krimpen de formatie voor ondersteunende functies voor zover mogelijk. We maken hierin gebruik van natuurlijk verloop en contractduur medio 2024.

We formuleren een groeiende doelstelling voor projectacquisitie die ambitieus maar haalbaar is.



Meerjarenraming 2024-2026, scenario voortzetting Projectsubsidie UP-NIL tot medio 2026, korting budgetsubsidie 56 %

	Meerjarenraming		
	2024	2025	2026
BATEN	€	€	€
Baten van subsidies van overheden			
Budgetsubsidie Provincie Gelderland	346.126	160.600	165.418
Projectsubsidie Provincie Gelderland	344.008	261.550	132.255
Baten van particulieren			
Contributies leden	16.500	16.500	16.500
Giften en donaties particulieren	2.000	2.000	2.000
Donaties bedrijven	15.000	25.000	25.000
Baten van verbonden organisaties			
NMF-projecten	133.245	116.000	36.000
NPL vrij	118.000	118.000	118.000
Baten van bedrijven			
Baten andere organisaties zonder winst			
Contributies lidorganisaties	4.000	4.000	4.000
Bijdrage terreinbeheerders	48.720	48.720	48.720
Baten tegenprestaties levering diensten	62.039	61.500	44.500
Sub-totaal baten	1.089.638	813.870	592.393
Acquisitiedoelstelling	100.000	250.000	350.000
Totaal baten	1.189.638	1.063.870	942.393

	Meerjarenraming		
	2024	2025	2026
KOSTEN	€	€	€
Personeelskosten	780.300	709.905	714.732
Huisvestingskosten	36.700	37.801	38.935
Kantoorkosten	37.100	38.213	39.359
Algemene kosten	10.700	11.021	11.352
Communicatie	5.300	5.459	5.623
Professionalisering	10.000	10.300	10.609
Afschrijvingskosten	8.000	8.240	8.487
Automatisering	11.100	11.433	11.776
Rentelasten	274	282	291
Directe projectkosten	304.731	257.704	121.652
Totaal kosten	1.204.205	1.090.360	962.820
Resultaat zonder extra acquisitie	114.567-	276.490-	370.427-
Resultaat met extra acquisitie	14.567-	26.490-	20.427-



Colofon

© Natuur en Milieu Gelderland

April 2024

Fotografie: Erik van der Ploeg (coverfoto), Hans Barten (p. 4, 13, 16, 25, 31, 36), André Kaminski (p. 5, p. 22), Platform Natuurinclusieve landbouw Gelderland (p. 7, 8, 26), Kees Beekmans VRBLD (p. 3, 14), Natuur en Milieu Gelderland (p.6, 9, 10), Jacco de Stigter (p. 24), Erik Mol (p. 26), Beeldbank van de Leefomgeving (p. 28). Overig: stockfotografie.
Vormgeving: IDD



Bijlage

Resultaten Meerjarenstrategie 2020–2024, een selectie

Biodiversiteit, natuur en landschap

- ✓ Realisatie natuur in de Hattemerpoort, dankzij onze regie
- ✓ Onderbouwing van maatregelen voor natuurherstel, mede dankzij onze begeleiding
- ✓ Aanvalsplan landschap vertaald in beleid van Rijk en provincie, dankzij onze coördinatie
- ✓ Duisternis in de aandacht, dankzij Nacht van de Veluwe
- ✓ Waterbesparing papierindustrie Eerbeek, dankzij onze inspraak
- ✓ Natuur en landschap binnen planvorming over goederenvervoer en scenario Noordtak, dankzij samenwerking met andere belangenorganisaties

Klimaat en energie

- ✓ Opleiding energieboswachters, dankzij ons initiatief en uitvoering
- ✓ Verbinding energietransitie met versterking landschap en biodiversiteit, dankzij het ontwikkelen en delen van kennis
- ✓ Afspraken over lokaal eigendom en natuur in de RES'sen, dankzij inbreng samen met de energie coöperaties
- ✓ Energietuin Langenberg in Bronckhorst

Landbouw en voedsel

- ✓ Platform Natuurinclusieve landbouw voor samenwerking, verbinding, kennis in praktijk en inspiratie, dankzij ons initiatief en coördinatie
- ✓ Voedselbosinitiatieven, dankzij onze cursus en begeleiding

- ✓ Gelderland van Morgen, minder voedselverspilling bij instellingen, cateraars en in de horeca, mede dankzij onze communicatie en advies in projectteam.

Leefomgeving

- ✓ Overeenkomst groenverwerker Neerijnen en inzet op verplaatsing
- ✓ Overeenkomst over de Parklaan in Ede en vele bomen gespaard
- ✓ Samenwerking met gemeente Ede voor duurzame mobiliteit
- ✓ ViA15: belangenbehartiging voor behoud natuur en landschap
- ✓ Aanpassing ontwerp voor bedrijven-terrein Medel
- ✓ Inspiratie in onze jubileumuitgave en bijeenkomst, met inzet van jongeren, kunstenaars en partners

[Terug naar inhoudsopgave](#)